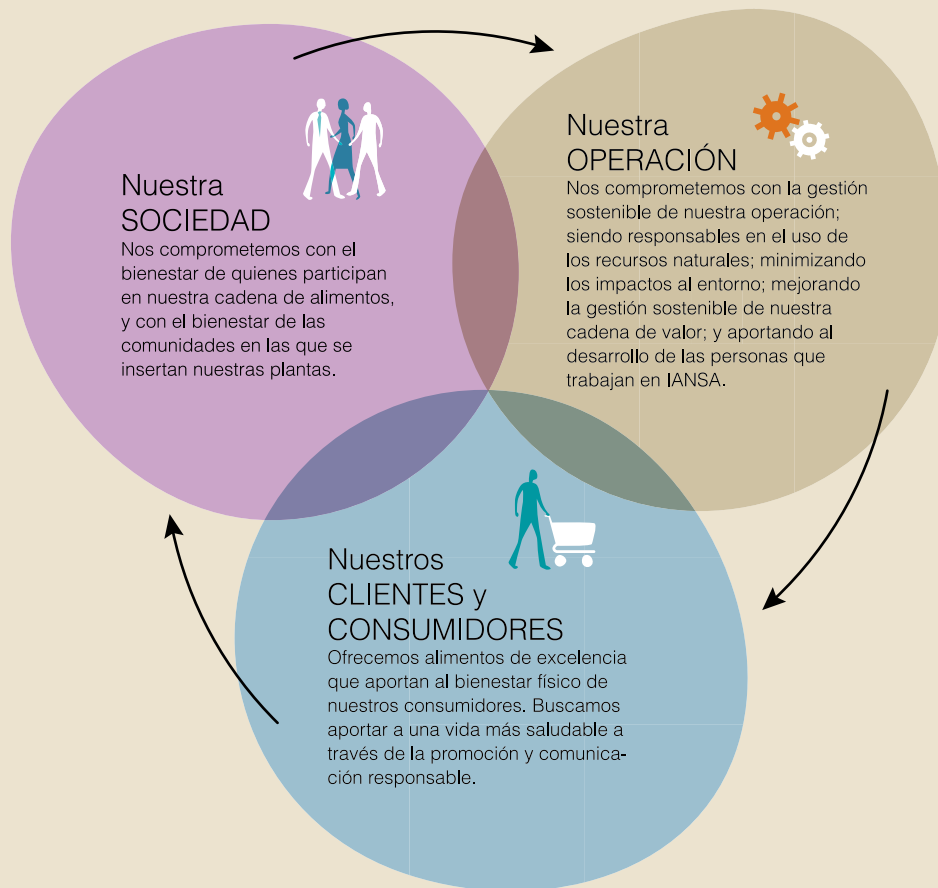


La Sostenibilidad en Iansa

Hoy no es factible basar el éxito de una compañía sólo en su desempeño económico y en la calidad de los productos que ofrece a la sociedad. Otros pilares, tales como la dimensión social y ambiental, son un requisito fundamental que permiten proyectar el éxito futuro de la organización.

2012 fue para Iansa crucial en materias de sostenibilidad, siendo uno de sus temas prioritarios. En primer lugar, se creó la Subgerencia de Desarrollo Sostenible, área que se encargó de elaborar el Plan de Sostenibilidad. Este proyecto, uno de los desafíos del Plan Dulce 2014, apunta a crear valor en forma sostenible para todos aquellos que están relacionados con la operación: accionistas, agricultores, transportistas, clientes, consumidores, comunidades y la sociedad en general.

¿Cuáles son los focos del Plan de Sostenibilidad de Iansa?





Para la selección de dichos focos, se realizó un análisis de los temas emergentes en sostenibilidad para las empresas de alimentos de clase mundial, y se identificaron los temas de mayor relevancia para los grupos de interés de la Compañía.

Los avances en el plan son monitoreados regularmente por el Comité de Sostenibilidad, encabezado por el Gerente General y en donde participan los gerentes de las áreas Comercial, Recursos Humanos, Operaciones y Agrícola, siendo coordinado por el Subgerente de Sostenibilidad de la Compañía.

Desde sus inicios, Iansa ha contribuido al desarrollo de su cluster de alimentos, en particular de los agricultores que forman parte de su cadena de abastecimiento de remolacha, a través de la transferencia tecnológica, y mejoras en el uso de los recursos y técnicas en los cultivos. Lo anterior, ha permitido mejorar los rendimientos agrícolas, convirtiendo a Chile en el líder en esta materia y, de paso, ha impactado positivamente en la reducción del consumo de agua en el cultivo a través del riego tecnificado. Actualmente son más de 10 mil hectáreas las que utilizan esta tecnología y cada día más parcelas están adquiriendo este tipo de riego.

Adicional a lo anterior, en 2012 la Compañía actualizó la matriz de aspectos e impactos ambientales y sociales que generan sus operaciones. En materia de mitigación de impactos, está trabajando en la reducción de las emisiones de sus plantas, así como en una mayor eficiencia energética. Además, ha iniciado la medición de su huella de carbono y agua. Todo esto se suma a su trabajo continuo en materia de desarrollo de los trabajadores, salud y seguridad laboral.

Para 2013, se incorporará un plan de desarrollo comunitario, centrado en tres pilares: educación para la empleabilidad, capacitación para el emprendimiento de las comunidades aledañas a las plantas, promoción de la vida saludable.

